

**Регламент
по подключению (технологическому присоединению)
к системе теплоснабжения АО «Теплопрогресс»
строящихся (реконструируемых) или построенных, но не
подключенных объектов капитального строительства**

Содержание

1. Общие положения...	3
2. Стандарт предоставления услуги	7
3. Сроки, порядок проведения процедур в рамках подключения (технологического присоединения)	10
4. Принятие решение о предоставлении либо отказе в предоставлении услуги	21
5. Сведения о размере платы за услуги по подключению (технологическому присоединению)	22
6. Результат предоставления услуги	23
7. Формы контроля исполнения Регламента	23
Приложение 1	
Заявка о подключении к тепловой сети	24
Приложение 2	
Заявка на выдачу технических условий подключения объекта капитального строительства к системе теплоснабжения	26
Приложение 3	
АКТ о готовности внутриплощадочных и внутридомовых сетей и оборудования подключаемого объекта к подаче тепловой энергии и теплоносителя	29
Приложение 4	
АКТ о подключении объекта к системе теплоснабжения	30

1. Общие положения

1.1. Предмет регулирования

1.1.1. Настоящий "Регламент по подключению (технологическому присоединению) к системе теплоснабжения АО «Теплопрогресс», строящихся (реконструируемых) или построенных, но не подключенных объектов капитального строительства" (далее – Регламент) регулирует отношения между АО «Теплопрогресс», осуществляющим эксплуатацию тепловых сетей в ГО Среднеуральск и правообладателями земельных участков, возникающие в процессе определения и предоставления технических условий подключения строящихся, реконструируемых или построенных, но не подключенных объектов капитального строительства к тепловым сетям, включая порядок направления запроса, порядок определения и предоставления технических условий присоединения, критерии определения возможности подключения объектов капитального строительства, а также определяет порядок заключения договора о подключении к тепловым сетям и предоставления условий подключения.

1.1.2. Регламент является обязательным для исполнения структурными подразделениями АО «Теплопрогресс», а также заявителями, имеющими намерение присоединить принадлежащие им объекты капитального строительства к тепловым сетям АО «Теплопрогресс».

1.1.3. Заявители должны быть ознакомлены с настоящим Регламентом до момента получения технических условий присоединения, условий подключения объектов капитального строительства и руководствоваться им.

1.1.4. Лицо, осуществляющее самовольное технологическое подключение объекта капитального строительства к системам теплоснабжения, несет ответственность в соответствии с законодательством Российской Федерации.

1.2. Термины, определения и сокращения

Теплоснабжающая организация – организация, осуществляющая продажу потребителям и (или) теплоснабжающим организациям произведенных или приобретенных тепловой энергии (мощности), теплоносителя и владеющая на праве собственности или ином законном основании источниками тепловой энергии и (или) тепловыми сетями в системетеплоснабжения, посредством которой осуществляется теплоснабжение потребителей тепловой энергии.

Смежные организации – организации, владеющие на праве собственности или на ином законном основании технологически связанными тепловыми сетями и (или) источниками тепловой энергии в системетеплоснабжения.

Заявитель – лицо, имеющее намерение подключить объект к системе теплоснабжения, а также теплоснабжающая или теплосетевая организация в случае, если для подключения требуется создание и (или) модернизация (реконструкция) технологически связанных (смежных) тепловых сетей или источников тепловой энергии в целях изменения их тепловой мощности для обеспечения требуемой заявителем тепловой нагрузки.

Исполнитель – теплоснабжающая или теплосетевая организация, владеющая на праве собственности или ином законном основании тепловыми сетями и (или) источниками тепловой энергии, к которым непосредственно или через тепловые сети и (или) источники тепловой энергии иных лиц осуществляется подключение.

Орган регулирования тарифов в сфере теплоснабжения (далее также - орган регулирования) – уполномоченный Правительством Российской Федерации федеральный орган исполнительной власти в области государственного регулирования тарифов в сфере теплоснабжения (далее - федеральный орган исполнительной власти в области государственного регулирования тарифов в сфере теплоснабжения), уполномоченный орган исполнительной власти субъекта Российской Федерации в области государственного регулирования цен (тарифов) (далее - орган исполнительной власти субъекта Российской Федерации в области государственного регулирования цен (тарифов) либо орган местного самоуправления поселения или городского округа в случае наделения соответствующими полномочиями законом субъекта Российской Федерации, осуществляющие регулирование цен (тарифов) в сфере теплоснабжения.

Теплоустановка – совокупность оборудования, потребляющего тепловую энергию на отопление, вентиляцию, горячее водоснабжение и технологические нужды.

Тепловая мощность теплоустановки (тепловая нагрузка объекта) – количество тепловой энергии, потребляемой теплоустановкой (или одновременно всеми теплоустановками) объекта за промежуток времени в один час (Гкал/час), определяемое паспортными данными теплоустановки и (или) проектным расчетом тепловых нагрузок объекта.

Тепловые сети – совокупность устройств (включая центральные тепловые пункты, насосные станции), предназначенных для передачи тепловой энергии, теплоносителя от источников тепловой энергии дотеплопотребляющих установок.

Технологически связанные сети – принадлежащие на праве собственности или ином законном основании организациям тепловые сети, имеющие взаимные точки присоединения и участвующие в единой технологической системе теплоснабжения.

Точка подключения – место физического соединения тепловых сетей исполнителя и тепловых сетей заявителя, для многоквартирного дома - сетей инженерно-технического обеспечения дома с тепловыми сетями исполнителя, устанавливаемое согласно договору о подключении к системе теплоснабжения на границе земельного участка подключаемого объекта, в случае подключения многоквартирного дома - на границе сетей инженерно-технического обеспечения дома. При подключении комплексной застройки точка подключения определяется для каждого объекта капитального строительства, входящего в состав комплексной застройки, в том числе для многоквартирного дома – на границе сетей инженерно-технического обеспечения дома, для объектов коммунальной, социальной, транспортной инфраструктуры – на границе земельного участка подключаемого объекта согласно проекту межевания территории.

Граница балансовой принадлежности тепловой сети – линия разграничения элементов тепловых сетей между владельцами на праве собственности или другом законном основании.

Подключение объекта капитального строительства к тепловым сетям – процесс, дающий возможность осуществления подключения строящихся (реконструируемых) объектов капитального строительства к тепловым сетям, а также к оборудованию по производству тепловой энергии.

Плата за подключение (технологическое присоединение) к системе теплоснабжения – плата, которую вносят лица, осуществляющие строительство здания, строения, сооружения, подключаемых (технологически присоединяемых) к системе теплоснабжения, а также плата, которую вносят лица, осуществляющие реконструкцию здания, строения, сооружения в случае, если данная реконструкция влечет за собой увеличение тепловой нагрузки реконструируемых здания, строения, сооружения.

Узел учета тепловой энергии – точка схемы теплоснабжения, в которой приборным способом определяются значения расходов тепловой энергии, мощности и теплоносителей, используемые при коммерческих расчетах.

1.3. Круг заявителей

1.3.1. Подключение (технологическое присоединение) к системе теплоснабжения осуществляется в отношении лиц, имеющих намерение подключить объект к системе теплоснабжения, а также теплоснабжающих или теплосетевых организаций (далее – заявители).

1.3.2. С заявлением о подключении (технологическом присоединении) к системе теплоснабжения от имени заявителя может обратиться его уполномоченный представитель при предоставлении документа, удостоверяющего личность, и документа, удостоверяющего представительские полномочия, оформленного в соответствии с гражданским законодательством Российской Федерации.

1.4. Требования к порядку информирования о подключении (технологическом присоединении) к системе теплоснабжения

1.4.1. Место нахождения АО «Теплопрогресс»:

Российская Федерация, 624070, Свердловская обл., г. Среднеуральск, ул. Уральская, 26.

Адрес официального сайта АО «Теплопрогресс», содержащий информацию о подключении (технологическом присоединении) к системе теплоснабжения: <http://www.теплопрогресс.рф/>

Адрес электронной почты АО «Теплопрогресс»:
tp71912@mail.ru

График работы АО «Теплопрогресс»:

понедельник – четверг: 08:00-17:00 (обед 12:00-13:00);

пятница: 08:00-16:00 (обед 12:00-13:00);

Контактный телефон: 8(343)3111541

1.4.2. Информация о подключении (технологическом присоединении) к системе теплоснабжения размещается на официальном сайте АО «Теплопрогресс» в сети Интернет, указанном в пункте 1.4.1. настоящего Регламента.

К размещаемой информации по вопросам подключения (технологического присоединения) к системе теплоснабжения относится:

- 1) справочная информация, указанная в пункте 1.4.1. настоящего Регламента;
- 2) извлечения из нормативных правовых актов Российской Федерации, а также нормативных правовых актов Ростовской области, регулирующих отношения, возникающие в связи с предоставлением услуги;
- 3) текст настоящего Регламента;
- 4) перечень документов, необходимых для получения общей информации о возможности подключения к системе теплоснабжения, получение технических условий на подключение (технологическое присоединение) к системе теплоснабжения, заключение договора о подключении (технологическом присоединении) к системе теплоснабжения;
- 5) формы документов, необходимых для направления заявки (запроса).

1.4.2. Информация по вопросам о подключении (технологическом присоединении) к системе теплоснабжения, может быть получена заявителями в соответствии с законодательством Российской Федерации:

- по телефонам, указанным в пункте 1.4.1. настоящего Регламента;
- в порядке личного обращения в АО «Теплопрогресс»;
- в порядке письменного обращения в АО «Теплопрогресс»;
- в порядке письменного электронного обращения в АО «Теплопрогресс» через электронную почту, указанную в пункте 1.4.1. настоящего Регламента;

2. Стандарт предоставления услуги

2.1. Наименование услуги

Подключение (технологическое присоединение) к системе теплоснабжения на территории ГО Среднеуральск.

2.2. Наименование организации, предоставляющей подключение (технологическое присоединение) к системе теплоснабжения

Подключение (технологическое присоединение) к системе теплоснабжения предоставляется специалистами АО «Теплопрогресс».

2.3. Описание результата предоставления услуги

Результатом предоставления услуги является:

- 1) акт о подключении (технологическом присоединении) объекта к системе теплоснабжения;
- 2) отказ в предоставлении услуги (отрицательный результат).

2.4. Срок предоставления услуги

Нормативный срок подключения не может превышать 18 месяцев со дня заключения договора о подключении, если более длительные сроки не указаны в заявке заявителя.

Если более длительные сроки подключения указаны в инвестиционной программе исполнителя, а также в инвестиционных программах организаций, владеющих на праве собственности или на ином законном основании смежными тепловыми сетями и (или) источниками тепловой энергии, с которыми заключены договоры о подключении, в связи с обеспечением технической возможности подключения, срок подключения не должен превышать 3 лет.

Срок подключения, указанный в договоре о подключении, может быть продлен по соглашению сторон на основании обращения заявителя.

2.5. Перечень нормативных правовых актов, регулирующих отношения, возникающие в связи с предоставлением государственной услуги

Предоставление услуги осуществляется АО «Теплопрогресс» в соответствии с нормами:

1. Федерального закона от 27 июля 2010 года 190-ФЗ «О теплоснабжении» (далее – ФЗ «О теплоснабжении»);
2. Постановления Правительства Российской Федерации от 22.10.2012 № 1075 «О ценообразовании в сфере теплоснабжения» (далее – Основы ценообразования в сфере теплоснабжения);
3. Постановления Правительства Российской Федерации от 05.07.2018 № 787 «О подключении (технологическом присоединении) к системе теплоснабжения, недискриминационном доступе к услугам в сфере теплоснабжения, изменении и признании утративших силу некоторых актов Правительства Российской Федерации» (далее – Правила подключения к системам теплоснабжения);
4. Иных правовых актов Российской Федерации, Свердловской области в сфере теплоснабжения и повышения энергетической эффективности объектов теплоснабжения.

2.6. Перечень документов, необходимых для получения общей информации о возможности подключения к системе теплоснабжения, подлежащих предоставлению заявителем

2.6.1. Для получения общей информации о возможности подключения к системе теплоснабжения заявитель направляет в АО «Теплопрогресс» заявку с приложением следующих документов:

- 1) наименование лица, направившего запрос, его местонахождение и почтовый

адрес;

- 2) копия правоустанавливающих документов на земельный участок;
- 3) доверенность или иные документы, подтверждающие полномочия представителя заявителя, в случае если обращение направляется представителем заявителя.

2.7. Перечень документов, необходимых для получения технических условий, подлежащих предоставлению заявителем

Для получения технических условий заявитель направляет запрос (приложение № 2) в АО «Теплопрогресс» с предоставлением следующих документов и сведений:

- а) наименование лица, направившего запрос, его местонахождение и почтовый адрес;
- б) правоустанавливающие документы на земельный участок;
- в) информацию о границах земельного участка, на котором планируется осуществить строительство подключаемого объекта или на котором расположен реконструируемый подключаемый объект;
- г) информацию о разрешенном использовании земельного участка.

2.8. Перечень документов, необходимых для заключения договора о подключении (технологическом присоединении) к системе теплоснабжения, подлежащих предоставлению заявителем

Для заключения договора о подключении (технологическом присоединении) заявитель направляет заявку (приложение № 1) в АО

«Теплопрогресс», которая содержит следующие сведения:

- а) реквизиты заявителя (для юридических лиц - полное наименование организации, дата и номер записи о включении в Единый государственный реестр юридических лиц, для индивидуальных предпринимателей - фамилия, имя, отчество, дата и номер записи о включении в Единый государственный реестр индивидуальных предпринимателей, для физических лиц - фамилия, имя, отчество, серия, номер и дата выдачи паспорта или иного документа, удостоверяющего личность, почтовый адрес, телефон, факс, адрес электронной почты);
- б) местонахождение подключаемого объекта;
- в) технические параметры подключаемого объекта:
 - расчетные максимальные часовые и среднечасовые расходы тепловой энергии и соответствующие им расчетные расходы теплоносителей на технологические нужды, отопление, вентиляцию, кондиционирование воздуха и горячее водоснабжение;
 - вид и параметры теплоносителей (давление и температура);
 - режимы теплоснабжения для подключаемого объекта (непрерывный, одно-, двухсменный и др.);
 - расположение узла учета тепловой энергии и теплоносителей и контроля их качества;
 - требования к надежности теплоснабжения подключаемого объекта (допустимые перерывы в подаче теплоносителей по продолжительности, периодам года и др.);
 - наличие и возможность использования собственных источников тепловой энергии (с указанием их мощностей и режимов работы);
- г) правовые основания пользования заявителем подключаемым объектом (при подключении существующего подключаемого объекта);
- д) правовые основания пользования заявителем земельным участком, на котором расположен существующий подключаемый объект или предполагается создание подключаемого объекта;
- е) номер и дата выдачи технических условий (если они выдавались ранее);
- ж) планируемые сроки ввода в эксплуатацию подключаемого объекта;
- з) информация о границах земельного участка, на котором планируется

осуществить строительство (реконструкцию, модернизацию) подключаемого объекта;
и) информация о виде разрешенного использования земельного участка;
к) информация о предельных параметрах разрешенного строительства (реконструкции, модернизации) подключаемого объекта.

К заявке о подключении к системе теплоснабжения прилагаются следующие документы:

а) копии правоустанавливающих документов, подтверждающих собственности или иное законное право заявителя на подключаемый объект или земельный участок, права на которые не зарегистрированы в Едином государственном реестре недвижимости (в случае если такие права зарегистрированы в указанном реестре, представляются соответствующие выписки из Единого государственного реестра недвижимости);

б) ситуационный план расположения подключаемого объекта с привязкой к территории населенного пункта или элементам территориального деления в схеме теплоснабжения;

в) топографическая карта земельного участка в масштабе 1:500 (для квартальной застройки 1:2000) с указанием всех наземных и подземных коммуникаций и сооружений (не прилагается в случае, если заявителем является физическое лицо, осуществляющее создание (реконструкцию) объекта индивидуального жилищного строительства);

г) документы, подтверждающие полномочия лица, действующего от имени заявителя (в случае если заявка подается представителем заявителя);

д) для юридических лиц - копии учредительных документов.

2.9. Указание на запрет требовать от заявителя представления документов и информации

Перечень документов и сведений, указанных в пунктах 2.6.-2.8. настоящего Регламента, является исчерпывающим.

2.10. Прием заявления и документов, необходимых для подключения (технологического присоединения) к системам теплоснабжения, их первичная проверка и регистрация

Запрос заявителя о предоставлении технических условий, заявка о подключении к системе теплоснабжения и предоставление сведений и документов, в том числе в электронной форме, регистрируется непосредственно в день подачи такого запроса (заявления).

2.11. Перечень оснований для отказа в приеме документов, необходимых для предоставления услуги

Оснований для отказа в приеме документов не предусмотрено.

2.12. Перечень оснований для приостановления или отказа в предоставлении услуги

Основаниями для приостановления или отказа в предоставлении услуги являются:

- 1) отсутствие документов;
- 2) наличие в документах, представленных заявителем, недостоверной или искаженной информации;
- 3) отказ от подписания договора заявителем.

3. Сроки, порядок проведения процедур в рамках подключения (технологического присоединения)

3.1. Подключение к системам теплоснабжения осуществляется в следующем порядке:

- а) направление исполнителю заявки о подключении к системе теплоснабжения;
- б) заключение договора о подключении;
- в) выполнение мероприятий по подключению, предусмотренных условиями подключения и договором о подключении;
- г) составление акта о готовности внутриплощадочных и внутридомовых сетей и оборудования подключаемого объекта к подаче тепловой энергии и теплоносителя;
- д) составление акта о подключении.

3.1.1. Теплоснабжающая или теплосетевая организация, в которую следует обращаться заявителям, определяется в соответствии с зонами эксплуатационной ответственности таких организаций, определенными в схеме теплоснабжения поселения, городского округа.

Действия исполнителя и заявителя, в случае если заявитель не имеет сведений об организации, в которую следует обратиться с целью заключения договора о подключении, либо в случае если подключение объекта к системе теплоснабжения в соответствии со схемой теплоснабжения возможно через тепловые сети или источники тепловой энергии, принадлежащие на праве собственности или на ином законном основании смежной организации, регламентируются Правилами подключения к системам теплоснабжения.

3.1.2. Основанием для заключения договора о подключении является подача заявителем заявки на подключение к системе теплоснабжения в случае:

- необходимости подключения к системам теплоснабжения вновь создаваемого или созданного подключаемого объекта, но не подключенного к системам теплоснабжения, в том числе при уступке права на использование тепловой мощности;
- увеличения тепловой нагрузки (для теплопотребляющих установок) или тепловой мощности (для источников тепловой энергии и тепловых сетей) подключаемого объекта;
- реконструкции или модернизации подключаемого объекта, при которых не осуществляется увеличение тепловой нагрузки или тепловой мощности подключаемого объекта, но требуется строительство (реконструкция, модернизация) тепловых сетей или источников тепловой энергии в системе теплоснабжения, в том числе при повышении надежности теплоснабжения и изменении режимов потребления тепловой энергии.

3.1.3. Правообладатели земельных участков вправе обратиться в АО «Теплопрогресс» с запросом о предоставлении технических условий.

3.1.4. Запрос о предоставлении технических условий должен содержать документы и сведения, предусмотренные п. 2.7 настоящего Регламента.

Технические условия должны содержать следующие данные: а) максимальная нагрузка в возможных точках подключения;

б) срок подключения подключаемого объекта к сетям инженерно-технического обеспечения, определяемый в том числе в зависимости от сроков реализации инвестиционных программ;

в) срок действия технических условий, исчисляемый с даты их выдачи, составляет (за исключением случаев, предусмотренных законодательством Российской Федерации) при комплексном освоении земельных участков в целях жилищного строительства не менее 5 лет, а в остальных случаях – не менее 3 лет.

3.1.5. При представлении заявителем сведений и документов, указанных в пункте 2.7. настоящего Регламента, в полном объеме, АО

«Теплопрогресс» в течение 14 дней со дня получения запроса о предоставлении технических условий обязано предоставить технические условия либо мотивированный отказ в выдаче указанных технических условий при отсутствии технической возможности подключения к системе теплоснабжения.

В случае непредставления сведений и документов, указанных в пункте

2.7. настоящего Регламента, в полном объеме АО «Теплопрогресс» вправе отказать в выдаче технических условий.

3.1.6. Выдача технических условий осуществляется без взимания платы.

3.1.7. Обязательства АО «Теплопрогресс», предоставившего технические условия, предусматривающие максимальную нагрузку, сроки подключения объектов к системе теплоснабжения и срок действия технических условий прекращаются в случае, если в течение одного года (прикомплексном освоении земельного участка в целях жилищного строительства

– в течение 3 лет) со дня предоставления правообладателю земельного участка указанных технических условий он не определит необходимую ему для подключения к системе теплоснабжения нагрузку в пределах предоставленных ему технических условий и не подаст заявку о заключении договора о подключении.

3.1.8. В случае если заявитель определил необходимую ему подключаемую нагрузку, он обращается в АО «Теплопрогресс» с заявлением о заключении договора о подключении, при этом указанное заявление может быть подано без предварительного получения заявителем технических условий подключения.

3.1.9. В случае отсутствия технической возможности подключения исполнитель в течение 5 рабочих дней со дня получения заявки на подключение к системе теплоснабжения направляет заявителю письмо с предложением выбрать один из следующих вариантов подключения:

- подключение будет осуществлено за плату, установленную в индивидуальном порядке, без внесения изменений в инвестиционную программу исполнителя и с последующим внесением соответствующих изменений в схему теплоснабжения в установленном порядке;

- подключение будет осуществлено после внесения необходимых изменений в инвестиционную программу исполнителя и в соответствующую схему теплоснабжения.

В течение 5 рабочих дней со дня получения указанного письма от исполнителя заявитель направляет исполнителю письмо с указанием выбранного варианта подключения либо с отказом от подключения к системе теплоснабжения.

В случае если заявитель выбирает вариант подключения к системе теплоснабжения, указанный в подпункте 3.1.9 абзац 3, он в ответном письме исполнителю подтверждает свое согласие на осуществление подключения после выполнения исполнителем мероприятий, указанных в подпункте 3.1.11 настоящего Регламента, независимо от срока их выполнения.

3.1.10. Техническая возможность подключения существует при одновременном наличии резерва пропускной способности тепловых сетей, обеспечивающего передачу необходимого объема тепловой энергии, теплоносителя, и резерва тепловой мощности источников тепловой энергии.

3.1.11. В случае отсутствия технической возможности подключения и выбора заявителем процедуры подключения в порядке, предусмотренном подпунктом 3.1.9 абзац 3 настоящего Регламента, АО «Теплопрогресс» в течение 30 дней со дня выбора заявителем порядка подключения обязана обратиться в федеральный орган исполнительной власти, уполномоченный на реализацию государственной политики в сфере теплоснабжения, или орган местного самоуправления, утвердившие схему теплоснабжения, с предложением о включении в нее мероприятий по обеспечению технической возможности подключения к системе теплоснабжения подключаемого объекта с приложением заявки на подключение.

3.1.12. В случае если АО «Теплопрогресс» не направит в установленный срок и (или) представит с нарушением установленного порядка в федеральный орган исполнительной власти, уполномоченный на реализацию государственной политики в сфере теплоснабжения, или орган местного самоуправления, утвердившие схему теплоснабжения, предложения о включении в нее соответствующих мероприятий, заявитель вправе потребовать возмещение убытков, причиненных данным нарушением, и (или) обратиться в антимонопольный орган.

3.1.13. В случае внесения изменений в схему теплоснабжения АО «Теплопрогресс» в течение 20 рабочих дней со дня внесения изменений обращается в орган исполнительной власти субъекта Российской Федерации в сфере теплоснабжения для внесения изменений в инвестиционную программу.

3.1.14. Порядок действий органов местного самоуправления в части принятия решений о включении мероприятий в схему теплоснабжения или об отказе во включении в нее

таких мероприятий, а также основные критерии и сроки принятия решений, регламентируются постановлением Правительства Российской Федерации от 22 февраля 2012 г. № 154 "О требованиях к схемам теплоснабжения, порядку их разработки и утверждения" и Правилами подключения к системе теплоснабжения.

3.1.15. В случае отказа органа местного самоуправления во внесении изменений в схему теплоснабжения, АО «Теплопрогресс» может быть рассмотрена иная возможность теплоснабжения подключаемого объекта.

3.1.16. К иным возможностям теплоснабжения подключаемого объекта относится, в частности, возможность его подключения к системе теплоснабжения в случае снижения тепловой нагрузки потребителями, объекты которых ранее были подключены к системе теплоснабжения, в порядке, установленном разделом II постановления Правительства Российской Федерации от 05.07.2018 № 787 «О подключении (технологическом присоединении) к системе теплоснабжения, недискриминационном доступе к услугам в сфере теплоснабжения, изменении и признании утративших силу некоторых актов Правительства Российской Федерации».

3.1.17. Для заключения договора о подключении заявитель направляет на бумажном носителе или в электронной форме в адрес исполнителя заявку на подключение к системе теплоснабжения, которая содержит документы и сведения, предусмотренные п. 2.8 настоящего Регламента.

Перечень сведений и документов, предусмотренных п. 2.8 настоящего Регламента, является исчерпывающим.

Для осуществления процедуры подключения к системе теплоснабжения в ходе заключения договора о подключении исполнитель обеспечивает возможность использования и обмена между исполнителем и заявителем документами как в электронной форме, так и на бумажном носителе.

Подача заявок и документов в электронной форме осуществляется заявителем с использованием электронной почты АО «Теплопрогресс» в порядке, установленном исполнителем. Заявитель несет ответственность за достоверность и полноту прилагаемых в электронной форме к заявке документов в соответствии с законодательством Российской Федерации.

При этом АО «Теплопрогресс» обязано обеспечить принятие в электронной форме заявок и прилагаемых документов заявителей.

3.1.18. В случае несоблюдения заявителем требований, предусмотренных подпунктом 3.1.17. настоящего Регламента, исполнитель в течение 3 рабочих дней со дня получения заявки направляет заявителю уведомление о необходимости в течение 20 рабочих дней со дня получения указанного уведомления представить недостающие сведения и документы.

В случае непредставления заявителем недостающих сведений и документов в течение указанного срока исполнитель аннулирует заявку и уведомляет об этом заявителя в течение 3 рабочих дней со дня принятия решения об аннулировании заявки.

В случае представления сведений и документов, предусмотренных подпунктом 3.1.17. настоящего Регламента, в полном объеме, исполнитель в течение 20 рабочих дней со дня получения заявки направляет заявителю подписанный проект договора о подключении в 2 экземплярах.

В случае если для осуществления подключения исполнителю требуется письменное согласие смежной организации на подключение объекта через принадлежащие ей тепловые сети или источники тепловой энергии, срок направления проекта договора о подключении увеличивается соразмерно сроку ответа смежной организации на запрос исполнителя о представлении письменного согласия смежной организации на опосредованное подключение объекта заявителя.

В случае если для осуществления подключения исполнителю требуется заключить договоры о подключении с другими организациями, срок направления проекта договора о подключении увеличивается на срок заключения указанных договоров со смежными организациями. При этом исполнитель обязан незамедлительно уведомить заявителя об увеличении срока направления проекта договора о подключении.

В случае необходимости установления платы за подключение в индивидуальном порядке

подписанный проект договора о подключении направляется заявителю в 2 экземплярах в течение 20 рабочих дней со дня установления уполномоченным органом в области государственного регулирования цен (тарифов) в сфере теплоснабжения платы за подключение. Заявитель подписывает оба экземпляра проекта договора о подключении в течение 10 рабочих дней со дня получения подписанного исполнителем проекта договора о подключении и направляет в указанный срок один экземпляр исполнителю с приложением к нему документов, подтверждающих полномочия лица, подписавшего договор о подключении.

3.1.19. В случае несогласия заявителя с представленным исполнителем проектом договора о подключении и (или) несоответствия его настоящему Регламенту заявитель в течение 10 рабочих дней со дня получения проекта договора о подключении направляет исполнителю извещение о намерении заключить указанный договор на иных условиях и прилагает к проекту договора протокол разногласий.

Исполнитель обязан в течение 10 рабочих дней со дня получения протокола разногласий известить заявителя о принятии проекта договора о подключении в редакции заявителя либо об отклонении протокола разногласий. При отклонении протокола разногласий либо неполучении извещения о результатах его рассмотрения в указанный срок заявитель, направивший протокол разногласий, вправе передать разногласия, возникшие при заключении указанного договора, на рассмотрение суда.

В случае неполучения от заявителя проекта договора о подключении в течение 30 дней после его направления исполнителем либо в случае отказа заявителя от его подписания поданная таким заявителем заявка на подключение аннулируется.

3.1.20. Договор о подключении заключается в простой письменной форме в 2 экземплярах - по одному для каждой из сторон.

3.1.21. Договор о подключении содержит следующие существенные условия:

- а) перечень мероприятий (в том числе технических) по подключению объекта к системе теплоснабжения и обязательства сторон по их выполнению;
- б) срок подключения;
- в) размер платы за подключение (в том числе с приложением расчета указанной платы);
- г) порядок и сроки внесения заявителем платы за подключение;
- д) размер и виды тепловой нагрузки подключаемого объекта;
- е) местоположение точек подключения;
- ж) условия и порядок подключения внутриплощадочных и (или) внутридомовых сетей и оборудования подключаемого объекта к системе теплоснабжения;
- з) обязательства заявителя по оборудованию подключаемого объекта приборами учета тепловой энергии и теплоносителя;
- и) ответственность сторон за неисполнение либо за ненадлежащее исполнение договора о подключении;
- к) право заявителя при соблюдении им условий об оплате в одностороннем порядке отказаться от исполнения договора о подключении при нарушении исполнителем сроков исполнения обязательств, указанных в договоре;
- л) право исполнителя в одностороннем порядке отказаться от исполнения договора о подключении при двукратном нарушении заявителем сроков внесения платы за подключение, установленных договором.

3.1.22. Мероприятия (в том числе технические) по подключению объекта к системе теплоснабжения, выполняемые заявителем в пределах границ земельного участка заявителя, а в случае подключения многоквартирного дома - в пределах сетей инженерно-технического обеспечения дома, включают в себя:

- разработку заявителем проектной документации согласно обязательствам, предусмотренным условиями на подключение, за исключением случаев, когда в соответствии с законодательством Российской Федерации о градостроительной деятельности разработка проектной документации не является обязательной;
- выполнение условий подключения.

3.1.23. Мероприятия (в том числе технические) по подключению объекта к системе теплоснабжения, выполняемые исполнителем до границы земельного участка

заявителя, на котором располагается подключаемый объект, а в случае подключения многоквартирного дома – до границы сетей инженерно-технического обеспечения дома, мероприятия по увеличению пропускной способности (увеличению мощности) соответствующих тепловых сетей или источников тепловой энергии, а также мероприятия по фактическому подключению включают в себя:

а) подготовку и выдачу исполнителем условий подключения согласование их в необходимых случаях с организациями, владеющими на праве собственности или на ином законном основании смежными тепловыми сетями и (или) источниками тепловой энергии;

б) разработку исполнителем проектной документации в соответствии с условиями подключения;

в) проверку исполнителем выполнения заявителем условий подключения;

г) осуществление исполнителем фактического подключения объекта к системе теплоснабжения.

3.1.24. Заявитель вправе осуществить мероприятия (в том числе технические) по подключению за границами принадлежащего ему земельного участка, а в случае подключения многоквартирного дома – за пределами сетей инженерно-технического обеспечения дома при условии согласования таких действий (в том числе технической документации) с исполнителем.

В таком случае исполнитель заключает с заявителем договор в порядке и на условиях, предусмотренных законодательством Российской Федерации.

В указанный договор должны быть в том числе включены положения, предусматривающие:

- обязанность заявителя согласовать с исполнителем проектную документацию;
- обязанность заявителя передать исполнителю в собственность созданный в результате проведения работ, определенных договором, объект теплоснабжения;
- обязанность исполнителя принять созданный в результате проведения работ, определенных договором, объект теплоснабжения и оформить на такой объект право собственности в установленном порядке.

3.1.25. Условия подключения выдаются исполнителем вместе с проектом договора о подключении, являются его неотъемлемой частью и содержат следующие сведения:

а) планируемые точки подключения;

б) максимальные часовые и среднечасовые тепловые нагрузки подключаемого объекта по видам теплоносителей и видам теплопотребления (отопление, вентиляция, горячее водоснабжение, технологические нужды), а также схемы подключения теплопотребляющих установок;

в) максимальные расчетные и среднечасовые расходы теплоносителей, в том числе с водоразбором из сети (при открытой системе теплоснабжения); г) параметры (давление, температура) теплоносителей и пределы их отклонений в точках подключения к тепловой сети с учетом роста нагрузок в

системе теплоснабжения;

д) количество, качество и режим откачки возвращаемого теплоносителя, а также требования к его очистке, если тепловая энергия отпускается с паром;

е) добровольные для исполнения рекомендации, касающиеся необходимости использования имеющихся у заявителя собственных источников тепловой энергии или строительства им резервного источника тепловой энергии либо резервной тепловой сети с учетом требований к надежности теплоснабжения подключаемого объекта, а также рекомендации по использованию вторичных энергетических ресурсов;

ж) требования к прокладке и изоляции трубопроводов;

з) требования к организации учета тепловой энергии и теплоносителей; и) требования к диспетчерской связи с теплоснабжающей организацией;

к) границы эксплуатационной ответственности теплоснабжающей организации и заявителя;

л) пределы возможных колебаний давления (в том числе статического) и температуры в тепловых пунктах заявителя, устройства для защиты от которых должны предусматриваться заявителем при проектировании систем теплопотребления и тепловых сетей;

м) минимальные часовые и среднечасовые тепловые нагрузки

подключаемого объекта по видам теплоносителей и видам теплоснабжения; н) требования к приборам учета (технические условия на установку приборов учета).

3.1.26. Срок действия условий подключения равен сроку действия договора о подключении.

3.1.27. В соответствии с выданными исполнителем условиями подключения заявитель разрабатывает проектную документацию в порядке, установленном законодательством Российской Федерации. Отступления от условий подключения, необходимость которых выявлена в ходе проектирования, подлежат согласованию с исполнителем.

Согласование или отказ от согласования отступления от условий подключения осуществляется исполнителем в течение 15 дней со дня получения обращения заявителя путем внесения изменений в договор о подключении.

3.1.28. Внесение заявителем платы за подключение осуществляется в следующем порядке:

- 15 процентов платы за подключение вносится в течение 15 дней со дня заключения договора о подключении;
- 50 процентов платы за подключение вносится в течение 90 дней со дня заключения договора о подключении, но не позднее даты фактического подключения;
- оставшаяся доля платы за подключение вносится в течение 15 дней со дня подписания сторонами акта о подключении.

3.1.29. В случае если заявитель не внес очередной платеж в порядке, установленном в подпункте 3.1.28. настоящего Регламента и положениями договора, на следующий день после дня, когда заявитель должен был внести платеж, исполнитель имеет право приостановить исполнение своих обязательств по договору о подключении до дня внесения заявителем соответствующего платежа.

В случае внесения платежа не в полном объеме исполнитель вправе невозобновлять исполнение обязательств по договору о подключении до дня внесения заявителем платежа в полном объеме.

3.1.30. В случае неисполнения либо ненадлежащего исполнения заявителем обязательств по оплате АО «Теплопрогресс» вправе потребовать от заявителя уплаты пени в размере одной сто тридцатой ключевой ставки Центрального банка Российской Федерации, действующей на день фактической оплаты, от не выплаченной в срок суммы за каждый день просрочки начиная со следующего дня после дня наступления установленного срока оплаты по день фактической оплаты.

3.1.31. При исполнении договора о подключении исполнитель обязан: а) осуществить действия по созданию (реконструкции, модернизации)

тепловых сетей до точек подключения и (или) источников тепловой энергии, а также по подготовке тепловых сетей к подключению объекта и подаче тепловой энергии не позднее установленной договором о подключении даты подключения;

б) проверить выполнение заявителем условий подключения и опломбировать приборы (узлы) учета тепловой энергии и теплоносителя, краны и задвижки на их обводах в установленный договором о подключении срок со дня получения от заявителя уведомления о готовности внутриплощадочных и внутридомовых сетей и оборудования подключаемого объекта к подаче тепловой энергии и теплоносителя с составлением и подписанием акта о готовности внутриплощадочных и внутридомовых сетей и оборудования подключаемого объекта к подаче тепловой энергии и теплоносителя по форме согласно приложению № 3;

в) осуществить не позднее установленной договором о подключении даты подключения (но не ранее подписания акта о готовности внутриплощадочных и внутридомовых сетей и оборудования подключаемого объекта к подаче тепловой энергии и теплоносителя) действия по подключению к сети инженерно-технического обеспечения внутриплощадочных или внутридомовых сетей и оборудования подключаемого объекта (если эта обязанность в соответствии с договором о подключении возложена на исполнителя);

г) принять предложение о внесении изменений в договор о подключении либо отказать в его

принятии в течение 30 дней со дня получения предложения заявителя при внесении изменений в проектную документацию.

3.1.32. Акт о готовности внутриплощадочных и внутридомовых сетей и оборудования подключаемого объекта к подаче тепловой энергии и теплоносителя составляется исполнителем в 2 экземплярах (по одному для исполнителя и заявителя), имеющих равную юридическую силу, и подписывается исполнителем и заявителем по результатам проверки исполнителем выполнения заявителем условий подключения и опломбирования исполнителем приборов (узлов) учета тепловой энергии и теплоносителя, кранов и задвижек на их обводах.

3.1.33. При исполнении договора о подключении исполнитель имеет право:

- участвовать в приемке скрытых работ по укладке сети от подключаемого объекта до точки подключения;
- изменить дату подключения подключаемого объекта на более позднюю без изменения сроков внесения платы за подключение в случае, если заявитель не предоставил исполнителю в установленные договором на подключение сроки возможность осуществить проверку готовности внутриплощадочных и внутридомовых сетей и оборудования объекта к подключению и подаче тепловой энергии и опломбирование установленных приборов (узлов) учета, кранов и задвижек на их обводах.

При этом дата подключения не может быть позднее исполнения заявителем указанных обязательств.

3.1.34. При исполнении договора о подключении заявитель обязан:

а) выполнить установленные в договоре о подключении условия подготовки внутриплощадочных и внутридомовых сетей и оборудования объекта к подключению;

б) представить исполнителю утвержденную в установленном порядке проектную документацию (1 экземпляр) в части сведений об инженерном оборудовании и о сетях инженерно-технического обеспечения, а также перечень инженерно-технических мероприятий и содержание технологических решений одновременно с уведомлением о готовности для проведения исполнителем проверки выполнения технических условий;

в) направить исполнителю предложение о внесении изменений в договор о подключении в случае внесения изменений в проектную документацию на строительство (реконструкцию, модернизацию) подключаемого объекта, влекущих изменение указанной в договоре о подключении нагрузки;

г) обеспечить доступ исполнителя для проверки выполнения условий подключения и опломбирования приборов (узлов) учета, кранов и задвижек на их обводах;

д) внести плату за подключение в размере и в сроки, которые установлены договором о подключении.

3.1.35. Заявитель имеет право получить в случаях и в порядке, которые установлены договором о подключении, информацию о ходе выполнения предусмотренных указанным договором мероприятий по созданию (реконструкции) тепловых сетей.

3.1.36. Исполнитель осуществляет контроль за выполнением мероприятий по подключению без взимания дополнительной платы.

3.1.37. Осуществление подключения завершается составлением и подписанием обеими сторонами подтверждающего выполнение сторонами обязательств по договору о подключении и содержащего информацию о разграничении балансовой принадлежности тепловых сетей и разграничении эксплуатационной ответственности сторон акта о подключении (технологическом присоединении) объекта к системе теплоснабжения по форме согласно приложению № 4.

3.2. До начала подачи тепловой энергии, теплоносителя заявитель:

- заключает договор теплоснабжения;
- предъявляет в случаях, установленных нормативными правовыми актами, объекты теплоснабжения и теплопотребляющие установки, подключаемые к системам теплоснабжения, для осмотра и допуска к эксплуатации федеральным органам исполнительной власти, уполномоченным осуществлять государственный санитарно-эпидемиологический надзор и федеральный государственный энергетический надзор.

4. Принятие решения о предоставлении либо отказе в предоставлении услуги

4.1. Основанием для начала выполнения процедуры является регистрация в АО «Теплопрогресс» поступивших заявлений о предоставлении услуги и документов, указанных в п. 2.7., п. 2.8. настоящего Регламента. Фактом, инициирующим начало процедуры, является наличие полного комплекта документов для предоставления услуги.

4.2. В случае наличия оснований для отказа в предоставлении услуги, АО «Теплопрогресс» готовит письмо об отказе в предоставлении услуги и

направляет его заявителю в сроки и в порядке, установленные Правилами подключения к системам теплоснабжения и настоящим Регламентом.

5. Сведения о размере платы за услуги по подключению (технологическому присоединению)

5.1. Плата за подключение к системе теплоснабжения (далее - плата за подключение) определяется для каждого потребителя, в отношении которого принято решение о подключении к системе теплоснабжения в соответствии с ФЗ «О теплоснабжении», градостроительным законодательством Российской Федерации, Правилами подключения к системам теплоснабжения и методическими указаниями, исходя из подключаемой тепловой нагрузки.

5.2. Плата за подключение устанавливается органом регулирования в расчете на единицу мощности подключаемой тепловой нагрузки исходя из необходимости компенсации регулируемой организацией расходов на проведение мероприятий по подключению объекта капитального строительства потребителя, в том числе застройщика, расходов на создание (реконструкцию) тепловых сетей от существующих тепловых сетей или источников тепловой энергии до точки подключения объекта капитального строительства потребителя (включая проектирование), а также налога на прибыль, определяемого в соответствии с налоговым законодательством.

Плата за подключение может быть дифференцирована в соответствии с методическими указаниями, в том числе исходя из величины подключаемой нагрузки и (или) в соответствии с типом прокладки тепловых сетей (подземная (канальная и бесканальная) и надземная (наземная)).

Открытие дела об установлении платы за подключение осуществляется по предложению теплоснабжающей организации (далее – регулируемой).

Регулируемая организация до 1 сентября года, предшествующего очередному расчетному периоду регулирования, представляет в орган регулирования предложение об установлении платы за подключение.

5.3. При отсутствии технической возможности подключения к системе теплоснабжения плата за подключение устанавливается в индивидуальном порядке.

В размер платы за подключение, устанавливаемой в индивидуальном порядке, включаются средства для компенсации регулируемой организации:

а) расходов на проведение мероприятий по подключению объекта капитального строительства потребителя, в том числе - застройщика;

б) расходов на создание (реконструкцию) тепловых сетей от существующих тепловых сетей или источников тепловой энергии до точки подключения объекта капитального строительства потребителя, рассчитанных в соответствии со сметной стоимостью создания (реконструкции) соответствующих тепловых сетей;

в) расходов на создание (реконструкцию) источников тепловой энергии и (или) развитие существующих источников тепловой энергии и (или) тепловых сетей, необходимых для создания технической возможности такого подключения, в том числе в соответствии со сметной стоимостью создания (реконструкции, модернизации) соответствующих тепловых сетей и источников тепловой энергии;

г) налога на прибыль, определяемого в соответствии с налоговым законодательством.

Плата за подключение к системе теплоснабжения в индивидуальном порядке подлежит установлению независимо от сроков подачи предложения в орган регулирования.

5.4. Предложение об установлении платы за подключение состоит из заявления регулируемой организации об установлении платы за подключение к системе теплоснабжения с приложением необходимых документов и материалов согласно требованиям о порядке открытия дел об установлении платы за подключение. Основ цен образования в сфере теплоснабжения.

5.5. Стоимость мероприятий, включаемых в состав платы за подключение, определяется в соответствии с методическими указаниями и не превышает укрупненные сметные нормативы для объектов непромышленной сферы и инженерной инфраструктуры.

5.6. Итоговым документом при установлении платы за подключение является постановление органа регулирования об утверждении соответствующего тарифа.

5.7. Плата за подключение объектов заявителей к системе теплоснабжения АО «Теплопрогресс» в расчете на единицу мощности подключаемой нагрузки при наличии технической возможности, а также устанавливаемая в индивидуальном порядке, размещается на официальном сайте АО «Теплопрогресс» (<http://www.теплопрогресс.рф/>) в рамках раскрытия информации.

6. Результат предоставления услуги

6.1. Результатом предоставления услуги по подключению является составление и подписание обеими сторонами подтверждающего выполнение сторонами обязательств по договору о подключении и содержащего информацию о разграничении балансовой принадлежности тепловых сетей и разграничении эксплуатационной ответственности сторон акта о подключении (технологическом присоединении) объекта к системе теплоснабжения по форме согласно приложению № 4.

7. Формы контроля исполнения Регламента

7.1. Текущий контроль за соблюдением последовательности действий и принятием решений ответственными должностными лицами АО «Теплопрогресс» осуществляется генеральным директором АО «Теплопрогресс» путем проведения проверок соблюдения и исполнения должностными лицами АО «Теплопрогресс» положений Регламента.

ЗАЯВКА

о подключении объекта капитального строительства к сетям инженерно-технического обеспечения.

Реквизиты заказчика (для юридических лиц - полное и сокращенное наименование, номер записи в ЕГРЮЛ, местонахождение и почтовый адрес; для индивидуальных предпринимателей – Ф.И.О., номер записи в ЕГРИП и дата её внесения в реестр, местонахождение и почтовый адрес; для физических лиц – Ф.И.О., реквизиты паспорта, почтовый адрес, телефоны, факс, адрес электронной почты)

(почтовый адрес Заказчика, телефоны, факсы, адреса электронной почты)

просит выдать условия подключения строящегося (реконструируемого) _____ (нужное подчеркнуть) объекта капитального строительства _____,

(разрешенное использование земельного участка)

к сетям инженерно-технического обеспечения

1. Местонахождение объекта капитального строительства, который необходимо подключить к сетям инженерно-технического обеспечения _____

2. Предельные параметры разрешенного строительства (реконструкции) _____

3. Кадастровый номер земельного участка, на котором осуществляется строительство (реконструкция) объекта _____

4. Правовые основания владения и (или) пользования земельным участком заказчика, на котором располагается принадлежащий ему строящийся (реконструируемый) объект капитального строительства (далее - земельный участок) _____

(указать наименование, номер и дату выдачи документа).

5. Номер и дата выдачи технических условий _____

6. Планируемая дата ввода в эксплуатацию строящегося, реконструируемого или построенного, но не подключенного объекта капитального строительства (нужное подчеркнуть) _____.

7. Дата подключения объекта капитального строительства _____

8. Характеристики тепловых нагрузок объекта подключения:

8.1. Расчетный максимальный часовой расход тепловой энергии *: _____ Гкал/час

в том числе на: - технологические нужды _____ Гкал/час,

- отопление _____ Гкал/час,

- вентиляцию _____ Гкал/час,

- кондиционирование воздуха _____ Гкал/час,

- горячее водоснабжение _____ Гкал/час.

• **нагрузка, подлежащая оплате по договору о подключении** _____ Гкал/час

• **существующая нагрузка** _____ Гкал/час

- по действующим ТУ № _____ от _____

- по договору на энергоснабжение № _____ от _____

8.2. Расчетный максимальный часовой расход теплоносителя: _____ тонн/час

в том числе на: - технологические нужды _____ тонн/час,

- отопление _____ тонн/час,

- вентиляцию _____ тонн/час,

- кондиционирование воздуха _____ тонн/час,

- горячее водоснабжение _____ тонн/час.

8.3. Расчетный среднечасовой часовой расход тепловой энергии: _____ Гкал/час

в том числе на: - технологические нужды _____ Гкал/час,

- отопление _____ Гкал/час,

- вентиляцию _____ Гкал/час,

- кондиционирование воздуха _____ Гкал/час,

- горячее водоснабжение _____ Гкал/час.

8.4. Расчетный среднечасовой расход теплоносителя: _____ тонн/час

в том числе на: - технологические нужды _____ тонн/час,

- отопление _____ тонн/час,

- вентиляцию _____ тонн/час,

- кондиционирование воздуха _____ тонн/час,

- горячее водоснабжение _____ тонн/час.

9. Вид теплоносителя: _____

10. Параметры теплоносителя: _____ кгс/см² _____ °С

11. Режим теплоснабжения: _____

(непрерывный, одно-, двухсменный и др.)

12. Данные о расположении узла (узлов) учета тепловой энергии и контроле их качества:

13. Требования к надежности теплоснабжения объекта капитального строительства:

(допустимые перерывы в подаче теплоносителей по продолжительности, периодам года и др.)

14. Категория потребителя по надежности теплоснабжения: _____

15. Информация о наличии и возможности использования собственных источников тепла для резервирования тепловой нагрузки: _____

16. Предполагаемая точка подключения (может не указываться): _____

17. Ответственное лицо по подключению со стороны Заказчика, должность, Ф.И.О., контактный телефон (факс), e-mail _____

К заявке прилагаются следующие документы:

1. Копии правоустанавливающих документов на земельный участок.

2. Ситуационный план расположения объекта капитального строительства с привязкой к территории населенного пункта.

3. Топографическая карта земельного участка в масштабе 1:500 с указанием всех наземных и подземных коммуникаций и сооружений, согласованная с организациями, эксплуатирующими указанные объекты (не прилагается, если заказчик - физическое лицо, осуществляющее создание (реконструкцию) объект индивидуального жилищного строительства).

4. Правоустанавливающие документы (для юридического лица - нотариально заверенные копии Устава и (или) учредительного договора, свидетельства о государственной регистрации, свидетельства о постановке на налоговый учет, приказ о назначении или выписку из решения о полномочиях подписывающего заявку; для ИП - документы, удостоверяющие личность, свидетельство о государственной регистрации в качестве ИП, для физического лица - документ, удостоверяющий личность) заявителя, указанного в заявке.

5. Документы, подтверждающие полномочия лица действовать от имени заказчика (в случае если заявка подается в адрес исполнителя представителем заказчика).

(Должность)

(указать, на основании чего действует)

(Подпись)

М.П.

(Фамилия, инициалы)

Дата

Согласовано: **Исполнитель** _____

Бланк организации

Генеральному директору АО
«Теплопрогресс»

**Заявка
на выдачу технических условий подключения объекта капитального строительства к
системе теплоснабжения**

(наименование лица, направившего запрос, его местонахождение, почтовый адрес, контактный телефон)

Наименование объекта капитального строительства:

(подробно: наименование объекта, отдельных зданий, сооружений, помещений в составе объекта)

Местонахождение объекта капитального строительства:

(адрес или место расположения объекта, отдельных зданий, сооружений, помещений в составе объекта)

Назначение объекта капитального строительства:

(назначение или предполагаемое использование объекта, отдельных зданий, сооружений, помещений в составе объекта, этажность объекта)

Подключаемая тепловая нагрузка объекта:

Подключаемая тепловая нагрузка, Гкал/час				
	Общая	Отопление	Вентиляция	Горячее водоснабжение
Всего по объекту, в том числе:				
Жилая часть				
Нежилая часть				

(в случае размещения нескольких нежилых объектов в жилом доме или нескольких объектов в нежилом здании распределение тепловой нагрузки указывается для каждого объекта)

Существующая тепловая нагрузка, Гкал/час				
	Общая	Отопление	Вентиляция	Горячее водоснабжение
Всего по объекту, в том числе:				
Жилая часть				
Нежилая часть				

(указать: новая или дополнительная)

(существующая тепловая нагрузка теплоустановок объекта заполняется только в случае реконструкции или смены назначения существующего объекта, отдельных помещений в составе существующего объекта)

Сведения о собственнике, к чьим сетям непосредственно подключаются или подключены (для существующего объекта) теплоустановки Заявителя:

Планируемый срок ввода в эксплуатацию объекта капитального строительства:

(год, месяц)

Приложения к заявке:

1. Заверенные копии учредительных документов, в частности:
 - 1.1. Юридические лица:
 - устав;
 - свидетельство о государственной регистрации юридического лица (ОГРН)
 - свидетельство о постановке на учет в налоговом органе (ИНН).
 - 1.2. Индивидуальные предприниматели:
 - свидетельство о регистрации в качестве индивидуального предпринимателя;
 - свидетельство о постановке на учет в налоговом органе (ИНН);
 - копия паспорта (паспортные данные), согласие на обработку персональных данных.
 - 1.3. Физические лица:
 - копия паспорта (паспортные данные), согласие на обработку персональных данных.
2. Заверенные копии документов, подтверждающих полномочия лица, подписавшего запрос, в частности:
 - 2.1. Юридические лица:
 - протокол (решение) о назначении руководителя;
 - доверенность (если необходимо).
 - 2.2. Индивидуальные предприниматели и Физические лица:
 - Доверенность (если действует через представителя).
3. Копии правоустанавливающих документов на земельный участок, в частности:
 - договор купли-продажи, аренды, субаренды и т.д.;
 - свидетельство о государственной регистрации права, в случае если сделка с земельным участком подлежит государственной регистрации (владение или пользование свыше 1 года).
4. Ситуационный план расположения объекта капитального строительства с привязкой к территории населенного пункта;

5. Топографическая карта земельного участка в масштабе 1:500 с указанием всех наземных и подземных коммуникаций и сооружений.
6. Информация о границах земельного участка, на котором планируется осуществить строительства (реконструкцию, модернизацию) подключаемого объекта.
7. Информация о виде разрешенного использования земельного участка.
8. Информация о предельных параметрах разрешенного строительства (реконструкции, модернизации) подключаемого объекта.
9. Согласие на обработку персональных данных.

Руководитель _____

Ф.И.О

должность

подпись

М.П.

или

(Фамилия Имя Отчество физического лица)

(подпись физического лица)

Форма Акта готовности внутриплощадочных и внутридомовых сетей и оборудования.

г. Среднеуральск

«__» _____ года

_____, именуемое в дальнейшем «**Заказчик**», в лице _____, действующего на основании _____, с одной стороны, и

_____, именуемое в дальнейшем «**Исполнитель**», в _____, действующего на основании _____, с другой стороны, совместно именуемые «Стороны», составили настоящий Акт с целью подтверждения готовности теплотребляющих установок, внутриплощадочных и внутридомовых сетей Объекта подключения (далее по тексту также – Объект) к присоединению к источникам тепловой энергии и (или) тепловым сетям Исполнителя с учетом следующих характеристик:

1. Объект подключения: объект капитального строительства (производственное помещение), расположенный по адресу: _____.

2. В соответствии с заключенным сторонами договором № _____ от «__» _____ 20__ года Заказчиком в границах своего земельного участка осуществлены следующие мероприятия по подготовке Объекта к подключению:

- _____;
- _____;
- _____.

3. Теплоноситель: _____ (пар/горячая вода).

1. Схема подключения теплотребляющих установок: _____ (зависимая/ независимая, открытая/закрытая, наименование схемы).
2. Данные об организации коммерческого учета тепловой энергии и теплоносителя: _____.
3. Класс энергетической эффективности Объекта подключения: _____.
4. Наличие резервных источников тепловой энергии: _____.
5. Наличие диспетчерской связи с теплоснабжающей организацией: _____.
6. Границы эксплуатационной ответственности Заказчика и Исполнителя: _____.
7. Место установки пломб: _____.

Смонтированные сети и оборудование Объекта подключения соответствуют ранее согласованной проектной документации _____, разработанной _____.

Настоящий Акт составлен в двух экземплярах - по одному для Исполнителя и Заказчика, имеющих одинаковую юридическую силу.

Исполнитель:	Заказчик:
Дата подписания «__» _____ 20__ г. _____//	Дата подписания «__» _____ 20__ года _____//

Форма Акта о подключении к системе теплоснабжения.

_____, именуемое в дальнейшем «Заказчик», в лице _____, действующего на основании _____, с одной стороны, и

_____, именуемое в дальнейшем «Исполнитель», в лице _____, действующего на основании _____, с другой стороны, совместно именуемые «Стороны», составили настоящий Акт о подключении с целью фиксации технической готовности Объекта подключения (далее по тексту также – Объект) к подаче ресурсов с учетом следующих характеристик:

1. Объект подключения: объект капитального строительства (производственное помещение), расположенный по адресу: _____.
2. Заказчиком получен Акт готовности внутриплощадочных и внутридомовых сетей и оборудования объекта капитального строительства.
3. Географическое местонахождение и обозначение точки подключения Объекта на технологической схеме тепловых сетей: _____.
4. Существующая тепловая нагрузка Объекта подключения в точках (точке) подключения: _____ (Гкал/час);
5. Присоединяемая тепловая нагрузка Объекта Заказчика в точках (точке) подключения: _____ (Гкал/час).
6. Распределение тепловой нагрузки по Объекту подключения:

	Тепловая нагрузка, Гкал/ч				
	Общая	Отопление	Вентиляция	ГВС	Тепловые завесы
Всего по объекту:					
в т.ч.:					
жилая часть					
нежилая часть					

7. В соответствии с заключенным сторонами договором № _____ от «___» _____ 20__ г. на эксплуатируемых тепловых сетях до границы земельного участка Заказчика, на котором располагается Объект подключения, Исполнитель осуществил следующие мероприятия:

- _____;
- _____;
- _____.

Исполнителем обеспечена возможность подачи тепловой энергии и теплоносителя в точке подключения в объеме существующей и подключаемой тепловых нагрузок Объекта подключения.

8. Работы по фактическому подключению Объекта в точке подключения к эксплуатируемым Исполнителем тепловым сетям выполнены _____.

В подтверждение выполнения работ представлены:

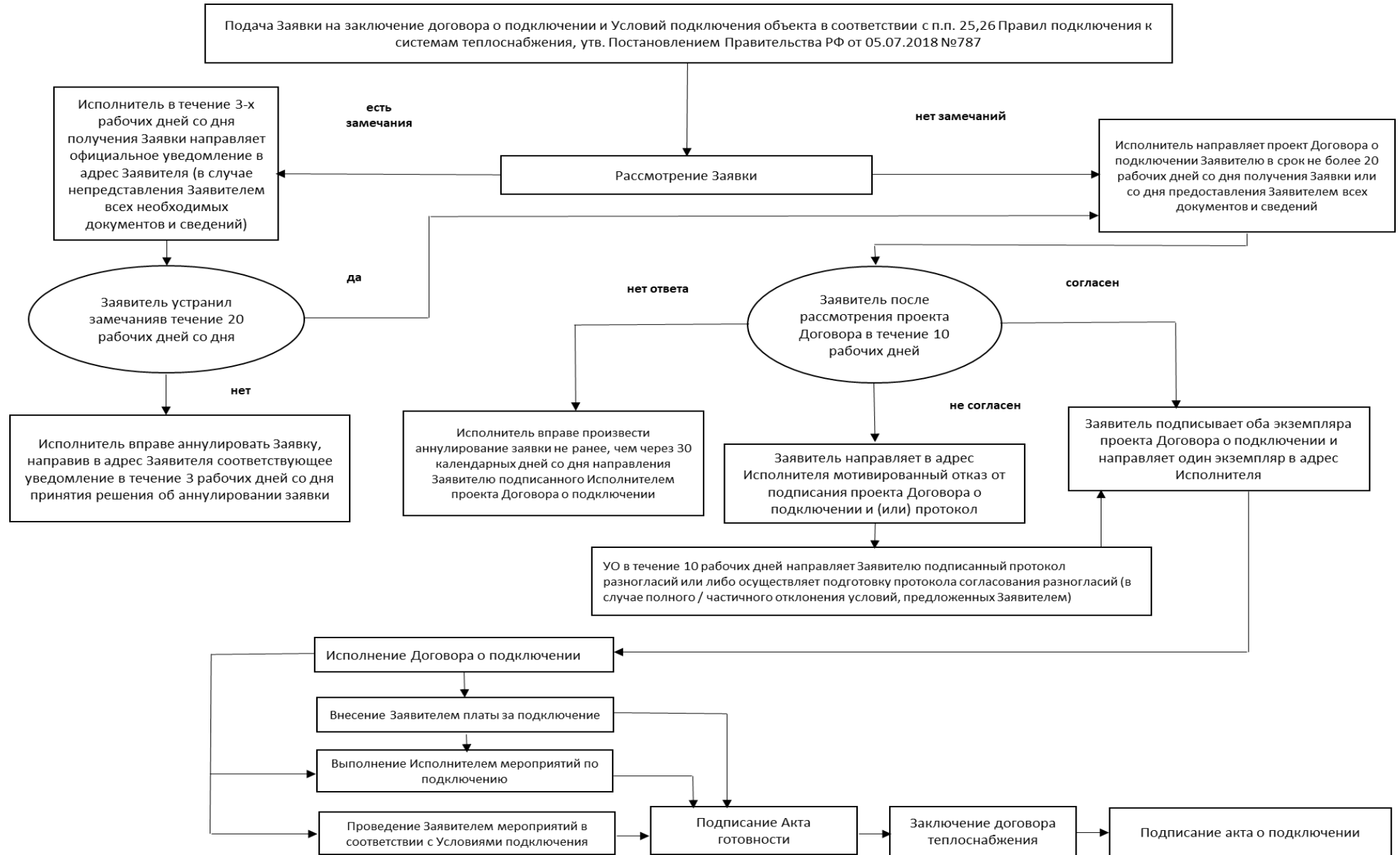
- _____;
- _____;
- _____.

Работы по подключению выполнены в полном объеме. Замечания к выполнению работ по присоединению на момент подписания настоящего Акта отсутствуют.

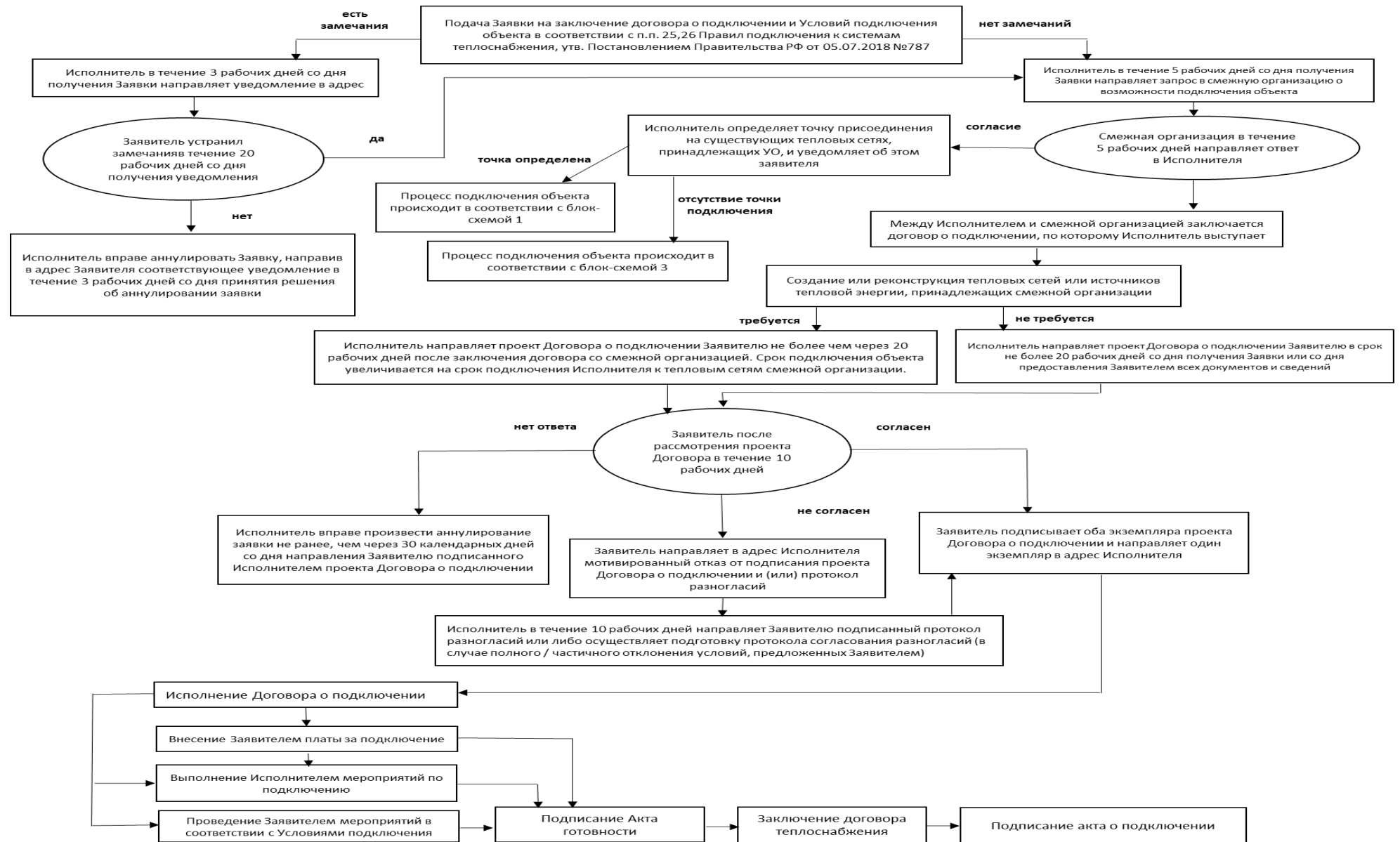
Настоящий Акт составлен в двух экземплярах - по одному для Исполнителя и Заказчика, имеющих одинаковую юридическую силу.

Исполнитель:	Заказчик:
Дата подписания «__» _____ 20__ г.	Дата подписания «__» _____ 20__ года
_____/	_____/

Блок-схема №1 процесса подключения к системам теплоснабжения
при наличии технической возможности подключения к тепловым сетям АО «Теплопрогресс»



Блок-схема №2 процесса подключения к системам теплоснабжения АО «Теплопрогресс»
через тепловые сети или источники тепловой энергии, принадлежащие смежной организации



Блок-схема №3 процесса подключения к системам теплоснабжения АО «Теплопрогресс» при отсутствии технической возможности подключения

